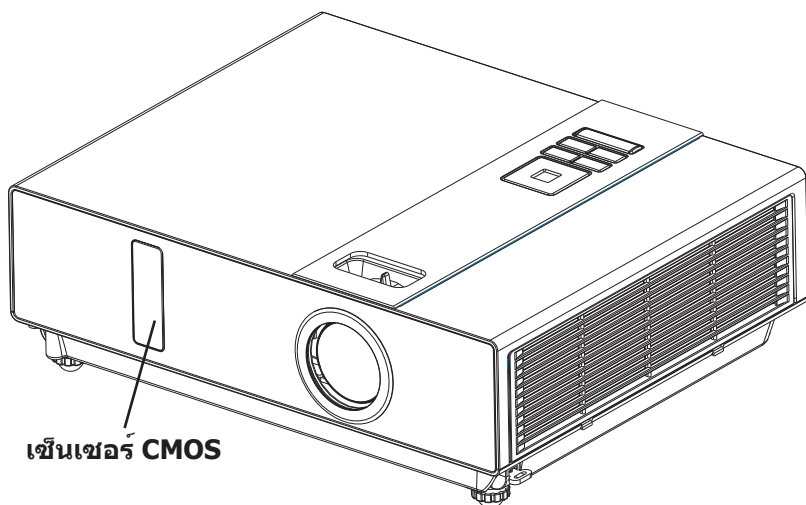


โปรเจคเตอร์แบบอินเตอร์แอคทีฟ



รายการสิ่งที่บรรจุมาพร้อมกับโปรเจคเตอร์แบบอินเตอร์แอคทีฟ.....	i
แนะนำอุปกรณ์เสริม.....	ii
แนะนำหน้าที่ของไอคอน.....	iv
คู่มือการติดตั้งสำหรับ Windows OS.....	1
คู่มือการติดตั้งสำหรับ Mac OS.....	9
การแก้ไขปัญหา.....	14

รายการสิ่งที่บรรจุมาพร้อมกับโปรเจ็กเตอร์แบบอินเตอร์แอคทีฟ

รายการตรวจสอบอุปกรณ์เสริมของคุณ

รายการด้านล่างเป็นอุปกรณ์เสริมของโปรเจ็กเตอร์แบบอินเตอร์แอคทีฟ โปรดตรวจสอบ
ถ้ามีรายการใดหายไป ให้ติดต่อตัวแทนจำหน่ายของคุณ

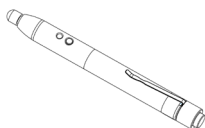
1. กระเป๋ใส่อุปกรณ์



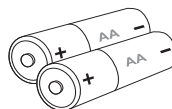
2. ตัวชี้



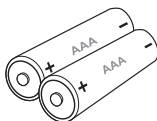
3. ปากกาแสง



4. แบตเตอรี่ (AA)



5. แบตเตอรี่ (AAA)

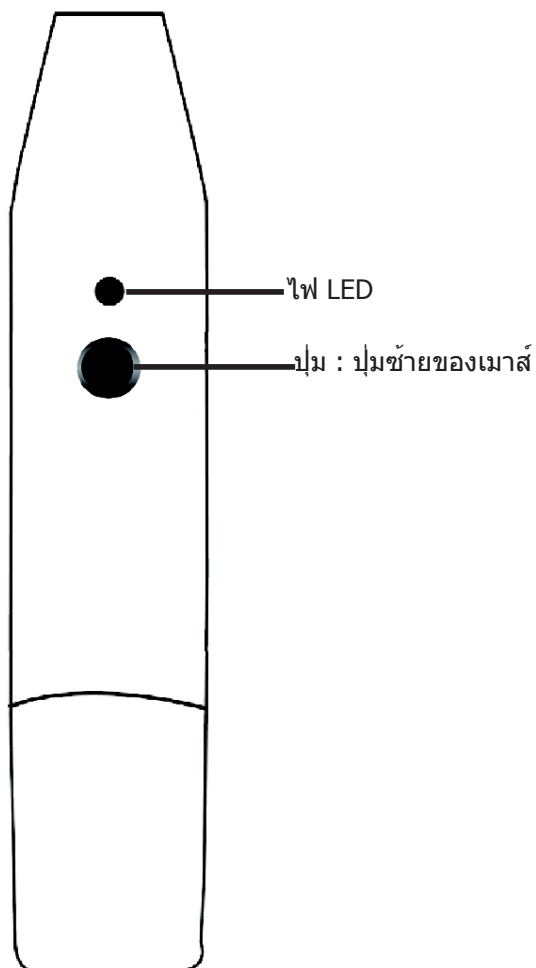


6. สายสำหรับแขวน



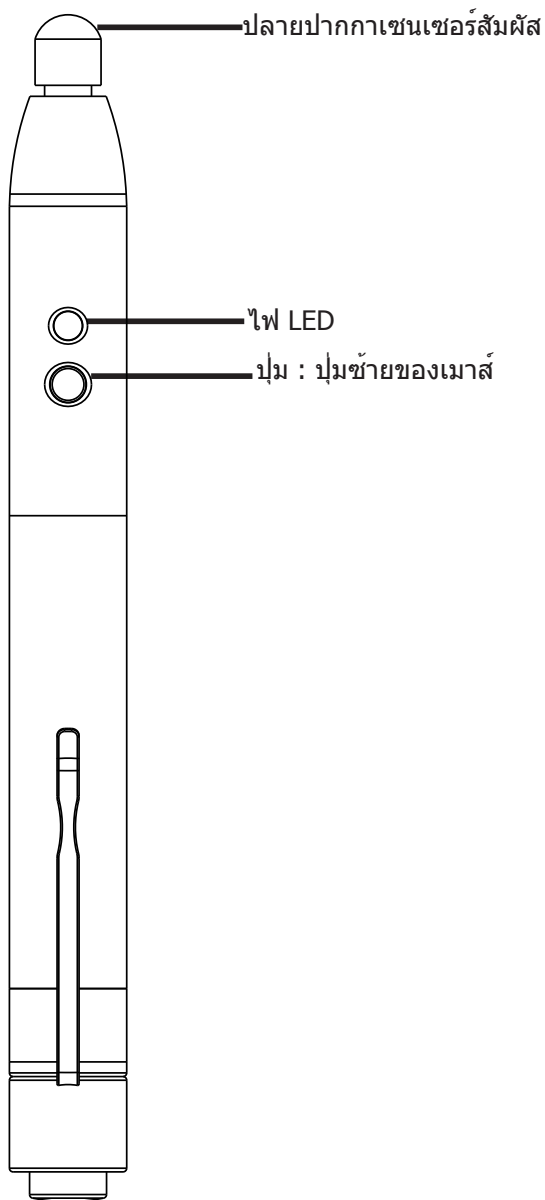
แนะนำอุปกรณ์เสริม

ปั๊มฟองชั้นบน “ตัวชี้”



แนะนำอุปกรณ์เสริม

ปั๊มฟุ้งค์ชั้นบน “ปากกาแสง”



แนะนำหน้าที่ของไอคอน

ไอคอนบาร์

ตำแหน่งไอคอนบาร์

ใช้ "ตัวชี้" หรือ "ปากกาแสง" เพื่อคลิกปุ่มนี้เพื่อจัดตำแหน่งไอคอนบาร์ที่ด้านขวาหรือซ้ายของหน้าจอ

เมาส์

เลือกปุ่มนี้เพื่อเปลี่ยนฟังก์ชันของเมาส์คอมพิวเตอร์

ปากกา

ใช้ตัวชี้หรือปากกาเพื่อวาดหรือเขียน

ยางลบ

เพื่อลบสิ่งที่วาดที่ละชั้น

ความละเอียดของปากกา

เลือกความหนาของเส้นที่วาดด้วยปากกา

สีของปากกา

เลือกสีของเส้นที่วาดด้วยปากกา

ลบทั้งหมด

เพื่อลบสิ่งที่วาดบนหน้าจอทั้งหมดในครั้งเดียว

บันทึกไฟล์

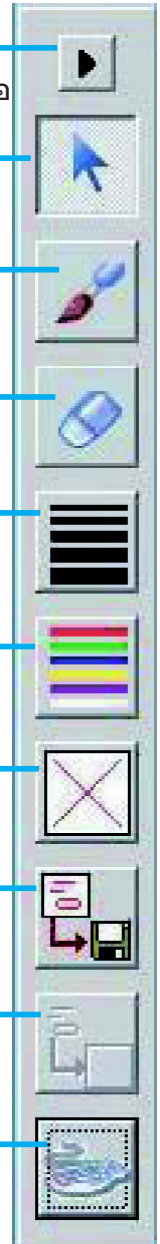
เพื่อจัดเก็บหน้าปัจจุบันไปเป็นไฟล์ในคอมพิวเตอร์

วาดซ้ำ

เพื่อเรียกสิ่งที่วาดก่อนหน้านี้ (หรือลบ) สิ่งที่คุณทำลงไป

แป้นพิมพ์เสมือน

เพื่อเปิดแป้นพิมพ์เสมือน



คู่มือการติดตั้งสำหรับ Window OS

1. ความต้องการของระบบ

เพื่อให้แน่ใจว่าฟังก์ชันอินเทอร์เน็ตแอกทีฟทำงานอย่างเหมาะสม โปรดตรวจสอบคอมพิวเตอร์ของคุณเพื่อดูว่ามีคุณสมบัติตรงตามเงื่อนไขต่อไปนี้หรือไม่

ความต้องการของระบบ	
ระบบปฏิบัติการที่ต้องการ	Microsoft Window 2000(SP4)/XP(SP2)/Vista
ชนิดโปรเซสเซอร์	Intel Pentium IV ขึ้นไป
RAM	256 MB ขึ้นไป
เนื้อที่ว่างอย่างต่ำบนดิสก์	30 MB
	ไดรเวอร์ซีดีรอมและพอร์ต USB 2.0 ที่ใช้งานได้

2. การติดตั้งซอฟต์แวร์ LightPen

ขั้นตอนที่ 1: ใส่แผ่นดิสก์การติดตั้งลงในเครื่องเล่น CD-ROM หรือ DVD-ROM

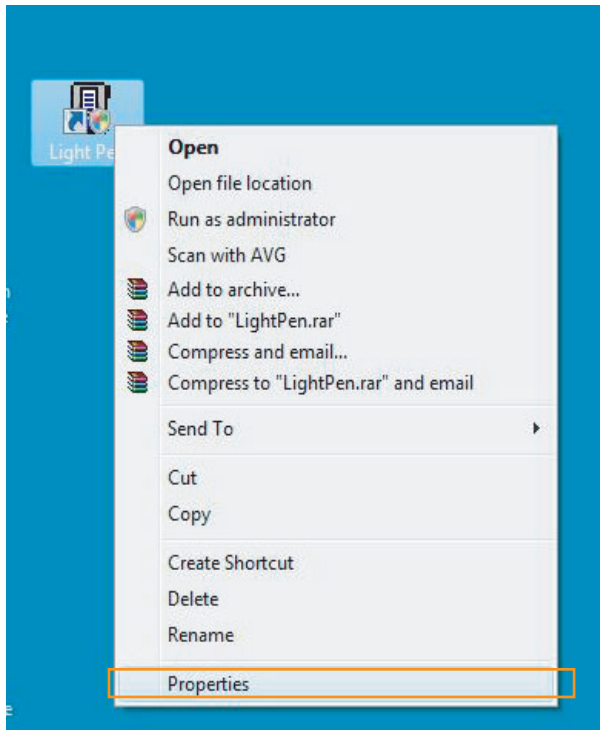
ขั้นตอนที่ 2: คัดลอกไฟล์ LightPen ไปยังฮาร์ดดิสก์

คู่มือการติดตั้งสำหรับ Window OS

หมายเหตุ

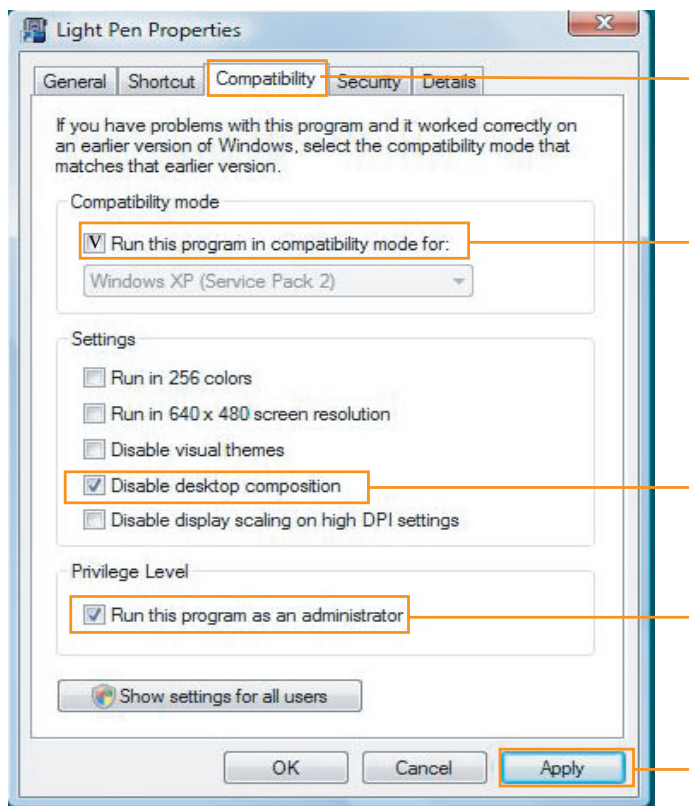
ข้อสังเกตสำหรับการตั้งค่าในระบบที่ใช้ Vista:

- (a) คลิกปุ่มเมาส์ขวาบนไฟล์ exe ของ LightPen ในโฟลเดอร์ "LightPen", จากนั้นคลิกปุ่มเมาส์ซ้ายเพื่อเลือก "Properties (คุณสมบัติ)"



คู่มือการติดตั้งสำหรับ Window OS

- (b) เลือกขีด "Compatibility" และกาเครื่องหมาย "Disable desktop composition" / "Run this program as an administrator" จากนั้นเลือก "Apply" เป็นขั้นตอนที่ 2



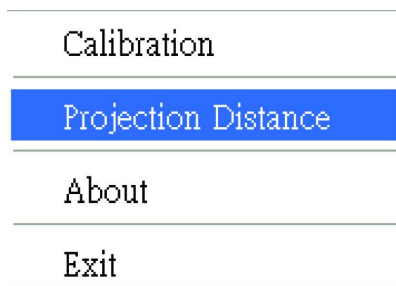
คู่มือการติดตั้งสำหรับ Window OS

3. เลือกระยะห่าง

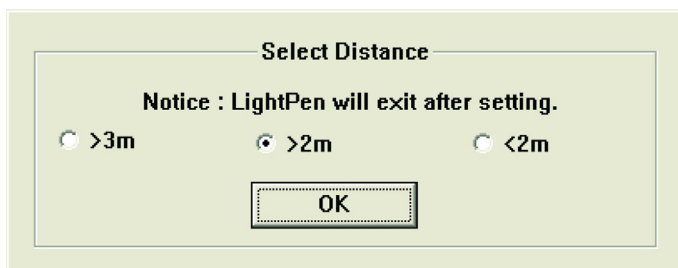
ขั้นตอนที่ 1: คลิกปุ่มเมาส์ขวาที่ “LightPen” ในแถบเมนู



ขั้นตอนที่ 2: คลิกปุ่มเมาส์ขวาเพื่อตั้งค่าระยะทางในการฉาย



ขั้นตอนที่ 3: เลือกระยะทางในการฉายจากเมนูที่ปรากฏขึ้น(>3m,>2m,<2m).



คู่มือการติดตั้งสำหรับ Window OS

4. การวัดเทียบ

ขั้นตอนที่ 1: คลิกที่ "LightPen"



ขั้นตอนที่ 2: เลือก "LightPen" จากไอคอนบนหน้าจอ, จากนั้นคลิกปุ่มเมาส์ขวา และเลือก "Calibration (การปรับเทียบ)"

Calibration
Projection Distance
About
Exit

คู่มือการติดตั้งสำหรับ Window OS

4. การวัดเทียบ

ขั้นตอนที่ 3: กดปุ่มบน “ตัวชี้” หรือ “ปากกาแสง” (ขึ้นอยู่กับขนาดหน้าจอ), และชี้ไปที่ “ศูนย์กลางของเป้ากากบาทสีเขียว”

จากมุมซ้ายบนของหน้าจอ ไปยังมุมขวาของหน้าจอตามลำดับ ทั้งหมดมีเป้าหมาย 9 แห่ง เมื่อไม่มีเป้าหมายสีเขียวบนหน้าจอเพิ่มเติมอีก หมายความว่าคุณทำการปรับเทียบเสร็จแล้ว เพื่อให้แน่ใจถึงการระบุตำแหน่งที่แม่นยำ, ให้รักษามุมของ “ตัวชี้” หรือ “ปากกาแสง” ให้คงที่มากที่สุดเท่าที่จะทำได้ในระหว่างการปรับเทียบ



คู่มือการติดตั้งสำหรับ Window OS

5. วิธีใช้

วิธีการใช้งาน "ปุ่มเมาส์ขวา"?

→ ไข้ไปทีชอบดานบนหรือดานลงภาพนอกภาพที่ฉายเล็กน้อย, จากนั้นกดปุ่มบน "ตัวชี้" หรือ "ปากกาแสง"



คู่มือการติดตั้งสำหรับ Window OS

5. วิธีใช้

มีอีกวิธีหนึ่งในการเปลี่ยนตำแหน่งของไอคอนบนบาร์ หรือซ่อนไอคอนบนบาร์
ไปที่ขอบด้านซ้ายหรือด้านขวาภาพนอกภาพที่ฉายเล็กน้อย, จากนั้นกดปุ่มบน
“ตัวชี้” หรือ “ปากกาแสง”



คู่มือการติดตั้งสำหรับ Mac OS

1. ความต้องการของระบบ

เพื่อให้แน่ใจว่าฟังก์ชันอินเตอร์แอกทีฟทำงานอย่างเหมาะสม โปรดตรวจสอบคอมพิวเตอร์ของคุณเพื่อดูว่ามีคุณสมบัติตรงตามเงื่อนไขต่อไปนี้หรือไม่

ความต้องการของระบบ	
ระบบปฏิบัติการที่ต้องการ	Mac OS X v10.4.11- v10.5 ขึ้นไป
ชนิดโปรเซสเซอร์	โปรเซสเซอร์ Intel หรือ Power PC
RAM	512 MB RAM ขึ้นไป
ฮาร์ดดิสก์	เนื้อที่ว่างบนฮาร์ดดิสก์อย่างน้อย 10 MB
อุปกรณ์สื่อ	CD-ROM หรือ DVD-ROM ความเร็วอย่างน้อย 4X
	การเชื่อมต่อ USB 2.0 เป็นอย่างน้อย

2. การติดตั้งซอฟต์แวร์ LightPen

ขั้นตอนที่ 1: ใส่แผ่นดิสก์การติดตั้งลงในเครื่องเล่น CD-ROM หรือ DVD-ROM

ขั้นตอนที่ 2: คัดลอกไฟล์ exe ของ LightPen ไปยังฮาร์ดดิสก์

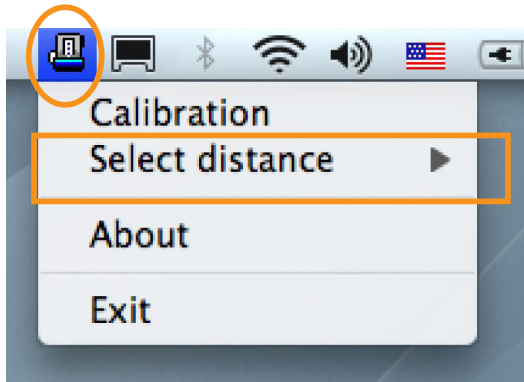
คู่มือการติดตั้งสำหรับ Mac OS

3. เลือกระยะห่าง

ขั้นตอนที่ 1: เลือก "LightPen" จากเมนูบาร์

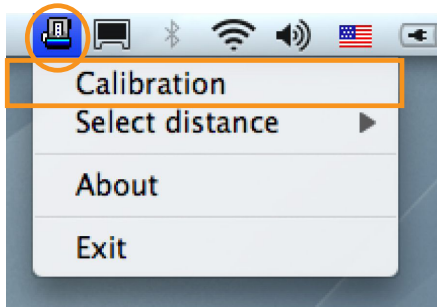
ขั้นตอนที่ 2: คลิกปุ่มเมาส์เพื่อเลือกระยะการแสดงผล

ขั้นตอนที่ 3: เลือกระยะห่างในการแสดงผลจากเมนูป๊อปอัพ(>3m,>2m,<2m)



4. การวัดเทียบ

ขั้นตอนที่ 1: เลือก “LightPen” จากแถบเมนู จากนั้นคลิกปุ่มเมาส์สำหรับการปรับเทียบ



ขั้นตอนที่ 2: กดปุ่มบน “ตัวชี้” หรือ “ปากกาแสง” (ขึ้นอยู่กับขนาดหน้าจอ), และชี้ไปที่ “ศูนย์กลางของปากกาทาสีเขียว” จากมุมซ้ายบนของหน้าจอ ไปยังมุมขวาล่างของหน้าจอตามลำดับทั้งหมดมีเป้าหมาย 9 แห่ง เมื่อไม่มีเป้าหมายสีเขียวบนหน้าจอเพิ่มเติมอีก หมายความว่าคุณทำกระบวนการปรับเทียบเสร็จแล้ว เพื่อให้แน่ใจถึงการระบุตำแหน่งที่แม่นยำ, ให้รักษามุมของ “ตัวชี้” หรือ “ปากกาแสง” ให้คงที่มากที่สุดเท่าที่จะทำได้ในระหว่างการปรับเทียบ



คู่มือการติดตั้งสำหรับ Mac OS

5. วิธีใช้

มีอีกวิธีหนึ่งในการเปลี่ยนตำแหน่งของไอคอนบาร์ หรือซ่อนไอคอนบาร์
เข้าไปที่ขอบด้านซ้ายหรือด้านขวาภาพนอกภาพที่ฉายเล็กน้อย, จากนั้นกดปุ่มบน
"ตัวชี้" หรือ "ปากกาแสง"



การแก้ไขปัญหา

1. ถาม: ทำไมไม่สามารถรันโปรแกรม LightPen ได้?

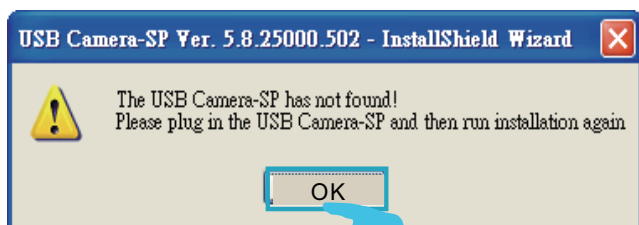
ตอบ: คุณอาจจำเป็นต้องเข้าระบบในฐานะ “ผู้บริหารระบบ” เพื่อให้สามารถติดตั้งโปรแกรมลงในคอมพิวเตอร์ของคุณได้ ปริญญาวิศวกร IT ของคุณเพื่อช่วยเหลือเกี่ยวกับเรื่องนี้

2. ถาม: ทำไมเครื่องจึงแสดงคำว่า “No LightPen found (ไม่พบ LightPen)”?

ตอบ: เหตุผลที่อาจเป็นไปได้:

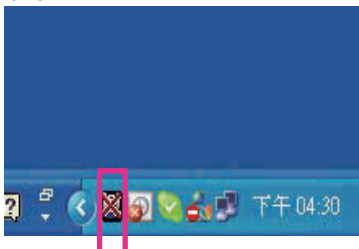
(1) สายเคเบิล USB ไม่ได้เชื่อมต่อไปยังคอมพิวเตอร์หรือโปรเจ็กเตอร์อย่างดี โปรดตรวจสอบและตรวจสอบให้แน่ใจว่าสายเคเบิลเชื่อมต่อระหว่างคอมพิวเตอร์และโปรเจ็กเตอร์อย่างแน่นหนา

(1-1) ถ้าภาพต่อไปนี้แสดงขึ้น, โปรดเสียบสายเคเบิล USB และรันการติดตั้งอีกครั้ง

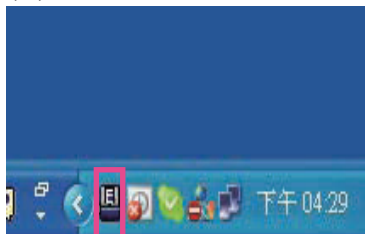


(1-2) ในขณะที่อยู่ใน Windows OS, ถ้าภาพต่อไปนี้ (A) ปรากฏขึ้น, หมายความว่าสายเคเบิล USB ไม่ได้เชื่อมต่ออยู่หรือพอร์ต USB เสีย ถ้าไอคอนแสดงเป็น (B), หมายความว่าสามารถใช้ LightPen ได้

(A)



(B)



การแก้ไขปัญหา

ในขณะที่อยู่ใน MAC OS, ถ้าภาพต่อไปนี้ (C) ปรากฏขึ้น, หมายความว่าสายเคเบิล USB ไม่ได้เชื่อมต่ออยู่ หรือพอร์ต USB เสีย ถ้าไอคอนแสดงเป็น (D), หมายความว่าสามารถใช้ LightPen ได้

(C)



(D)



* โปรแกรมป้องกันไวรัสบางตัวจะปิดการทำงานของพอร์ต USB โปรดตรวจสอบให้แน่ใจว่าพอร์ต USB ไม่ได้ถูกปิดการทำงาน

- (2) การติดตั้งไดรเวอร์ LightPen ไม่สมบูรณ์ โปรดลบไดรเวอร์ LightPen ออก และติดตั้งใหม่
- (3) สายเคเบิล USB ยาวเกินไป สายเคเบิล USB ควรยาวไม่เกิน 1.5 เมตร ถ้าคุณต้องการใช้สายเคเบิลที่ยาวกว่านั้น โปรดซื้อสายต่อขยาย USB จาก ตัวแทนจำหน่ายของคุณ
- (4) พอร์ต USB บนคอมพิวเตอร์ชำรุด

โปรดตรวจสอบว่าพอร์ต USB ทำงานได้ปกติดี ถ้าชำรุด โปรดปรึกษาวิศวกร I/T ของคุณ

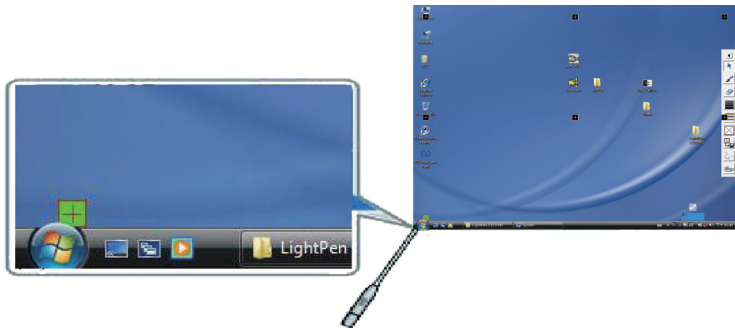
โน้ตบุ๊กบางเครื่องจะปิดการทำงานของพอร์ต USB เมื่อแบตเตอรี่เหลือน้อย โปรดใช้พลังงาน AC ให้เร็วที่สุดเท่าที่คุณจะสามารถทำได้ โน้ตบุ๊กบางเครื่องไม่ได้จ่ายพลังงานมาตรฐาน 500mA ไปยังพอร์ต USB หรือตัวแปลง USB ไม่ได้ทำงานอย่างเหมาะสม ในกรณีดังกล่าว โปรดใช้สายเคเบิล USB มาตรฐานของเรา

3. ถาม: ทำไมคุณไม่สามารถรับการปรับเทียบบนปากกาบาทสี่เหลี่ยมได้?

ตอบ: (1)โปรดตรวจสอบว่า "ตัวชี้" หรือ "ปากกาแสง" ทำงาน:

- (1-1) โปรดตรวจสอบว่าแบตเตอรี่ของ "ตัวชี้" หรือ "ปากกา" เหลือน้อย หรือฝาปิดแบตเตอรี่หลวมหรือไม่

- (1-2) ในขณะที่ใช้ "ตัวชี้" หรือ "ปากกาแสง", หลีกเลี่ยงการขวางกันเซนเซอร์ "ตัวชี้", "ปากกาแสง" และ CMOS ที่ด้านหน้าของโปรเจกเตอร์ ถ้าเซนเซอร์ตรวจไม่พบการส่งสัญญาณจาก "ตัวชี้" หรือ "ปากกาแสง", "ตัวชี้" หรือ "ปากกาแสง" จะไม่สามารถทำงานได้
- (2) สภาพแวดล้อมอาจมีความรุนแรงเกินไป หลีกเลี่ยงไม่ให้แสงกระทบถูกภาพที่ฉาย หรือเซนเซอร์ CMOS โดยตรง
แสงจ้าเกินไปอาจเกิดจากสิ่งต่อไปนี้:
 - (2-1) แสงอาทิตย์ส่องถูกหน้าจอโดยตรง
 - (2-2) การทำงานของแหล่งกำเนิดแสงใกล้กับเซนเซอร์
- (3) ในระบบ Window Vista, เป้ากาทาสีเขียวอันหนึ่งอาจถูกบังไว้ด้วยปุ่ม "Start" สีเหลี่ยมของคอมพิวเตอร์/โน้ตบุ๊ก โปรดชี้ไปยังตำแหน่งที่แสดงสำหรับการปรับเทียบ



4. ถาม: ทำไมเคอร์เซอร์ไม่อยู่ที่ตำแหน่งซึ่ง "ตัวชี้" หรือ "ปากกาแสง" ชี้ไปยัง?

ตอบ: สาเหตุอาจเป็นไปได้ว่า:

- (1) ระบบไม่ได้ถูกปรับเทียบอย่างเหมาะสม พยายามชี้ไปที่ "ศูนย์กลาง" ของเป้ากาทาสีเขียวเมื่อคุณรันการปรับเทียบ
- (2) ตำแหน่งของโปรเจกเตอร์ หน้าจอ หรือขนาดภาพที่ฉายเปลี่ยนแปลงไป
- (3) มีการเปลี่ยนความละเอียดภาพ ทำการวัดเทียบอีกครั้งเพื่อแก้ไขปัญหา

5. ถาม: ทำไมเคอร์เซอร์ถึงโดดไปมา?

ตอบ: อาการนี้เกิดจากรอบข้างมีแสงจ้าเกินไป
หลีกเลี่ยงแสงจ้าโดยเฉพาะแสงแดด ที่ส่องกระทบจอภาพโดยตรง
(โปรดดูคำถามที่ 3)

6. ถาม: เหตุใด LightPen จึงไม่ทำงานหลังจากปลุกคอมพิวเตอร์ขึ้นจากโหมดสแตนด์บาย?

ตอบ: ในบางกรณี, ถ้าคอมพิวเตอร์เข้าไปในโหมดสแตนด์บาย, คอมพิวเตอร์จะปิดพอร์ต USB ในกรณีดังกล่าวโปรดปลุกคอมพิวเตอร์ขึ้นมา, ถอดสายเคเบิล USB และเสียบเข้าไปใหม่อีกครั้ง (โปรดดูคำถามที่ 2)

หมายเหตุ:

ใช้เฉพาะแบตเตอรี่อัลคาไลน์สำหรับ “ตัวชี้” และ “ปากกาแสง”